

Compte d'exploitation	2022		2021	
	kCHF	%	kCHF	%
Cotisations ordinaires et autres cotisations et apports	42 035	46.4	41 038	48.1
Versements uniques, prestations d'entrée / PLP / Remboursement divorces EPL et PLP	48 608	53.6	56 780	51.9
<b>Apports provenant des cotisations et prestations d'entrée</b>	<b>90 643</b>	<b>100</b>	<b>97 818</b>	<b>100</b>
Prestations réglementaires	-40 051	-44.2	-36 458	-37.3
Prestations de sortie	-57 862	-63.8	-87 222	-89.2
Prestations extra-réglementaires	-33	0	-37	0
<b>Débit au titre de prestations et versements anticipés</b>	<b>-97 945</b>	<b>-108</b>	<b>-123 717</b>	<b>-126.5</b>
Constitution du capital de prévoyance	-132 106	-145.7	-162 426	-166
Dissolution du capital de prévoyance	130 115	143.5	182 716	186.8
Constitution / dissolution de provisions techniques	-2 135	-2.4	-2 050	-2.1
Rémunération du capital d'épargne	-4 329	-4.8	-4 675	-4.8
Contributions au fonds de garantie	-218	-0.3	-230	-0.2
Apports fonds de garantie en cas de structure d'âge défavorable	594	0.7	629	0.6
<b>Résultat net de la partie assurance</b>	<b>-15 381</b>	<b>-17</b>	<b>-11 935</b>	<b>-12.2</b>
Résultat net des placements de fortune (avant correction de valeur immobilière)	7 073	7.8	10 187	10.4
Charges administratives gestion des assurés	-2 266	-2.5	-2 036	-2.1
Evaluation des biens immobiliers selon RPC 26	1 235	1.4	1 103	1.2
<b>Résultat avant constitution de la réserve de fluctuation de valeur</b>	<b>-9 339</b>	<b>-10.3</b>	<b>-2 681</b>	<b>-2.7</b>
Modification de la réserve de fluctuation de valeur	9 339	10.3	2 681	2.7
<b>Résultat d'exploitation</b>	<b>0</b>	<b>0</b>	<b>0</b>	<b>0</b>

## Remarques au sujet des comptes annuels 2022

Pendant les crises financières notamment, CoOpera Fondation collective PUK se distingue souvent par des résultats positifs. Pour l'exercice 2022, une institution de prévoyance suisse moyenne terminait l'année avec une performance négative d'environ 12%. CoOpera Fondation collective PUK, en revanche, a été l'une des rares fondations collectives à générer un rendement des placements positif de 1%.

Au cours de l'exercice 2022, le résultat de l'exercice stable de CoOpera Fondation collective PUK montre une fois de plus que depuis près de 40 ans, comme aucune autre institution de prévoyance, elle poursuit une politique de placement durable, fortement ancrée dans l'économie réelle avec une cohérence unique.

L'année 2022 a été l'une des pires années pour les caisses de pension. Le monde financier a été tourmenté par la guerre en Ukraine et l'inflation qui persiste jusqu'à aujourd'hui en raison de la faillite de la Silicon Valley Bank et du rachat de Credit Suisse par UBS en mars 2023. Fin 2022, environ 16% des caisses de droit privé, environ 44% des caisses de droit public avec capitalisation complète et environ 92% des caisses de droit public à capitalisation partielle avaient un degré de couverture inférieur à cent pour cent.

CoOpera Fondation collective PUK est parvenue à obtenir un résultat attrayant malgré des conditions des plus défavorables. Comme pour l'exercice 2021, nos investissements de longue date dans des sociétés de production d'énergie écologique et alternative ainsi que notre portefeuille immobilier ont pu apporter une contribution précieuse l'année dernière. Au total, nos immobilisations financières ont contribué au résultat global à hauteur d'environ CHF 8,5 millions. Malheureusement, ce résultat financier positif n'a pas pu compenser les charges résultant de la forte augmentation des provisions actuarielles, des capitaux de couverture et des prestations de retraite. Au total, CoOpera Fondation collective PUK a enregistré une perte de CHF 9,3 millions pour l'exercice 2022.

En raison de la solide performance, le degré de couverture n'a diminué que de 1,2% à 101,1%. Avec cette baisse modérée, CoOpera Fondation collective PUK se distingue à cet égard du paysage des caisses de pension suisses.

## Bases et organisation

CoOpera Fondation collective PUK est une fondation au sens des art. 80 ss. CC, 331 CO ainsi que 48 al. 2 et 49 al. 2 LPP. Elle a pour but la prévoyance professionnelle dans le cadre de la LPP pour les employeurs, salariés ou membres de l'association professionnelle Solid'Art et d'autres associations professionnelles exerçant à titre indépendant qui lui sont affiliés et d'assurer leurs survivants contre les conséquences économiques dues à l'âge, au décès ou à l'invalidité.

## Organe suprême, direction, gestion et droit de signature

Conseil de fondation	Fonction	Représentation
Christoph Eberhard Cordes <sup>1)</sup>	Membre du Conseil de fondation	Employeur
Anna Katharina Detreköy	Membre du Conseil de fondation	Employeur
Niklaus Schär <sup>2)</sup>	Membre du Conseil de fondation	Employeur
Peter Tschannen <sup>2)</sup>	Membre du Conseil de fondation	Employeur
Annett Hofer	Membre du Conseil de fondation	Employé
Philipp von Homeyer	Membre du Conseil de fondation	Employé
Christine Jost	Membre du Conseil de fondation	Employé
Romana Tomasi	Membre du Conseil de fondation	Employé

<sup>1)</sup> Entrée en fonction au 01.07.2022

<sup>2)</sup> association des travailleurs indépendants Solid'Art

Direction	Fonction	Représentation
André Pierre Schmidt	Directeur	Membre de la Direction
Beatrice Schmid	Responsable Prévoyance et Personnel	Membre de la Direction
Jürg Hari	Responsable Placements	Membre de la Direction

Tous les membres du Conseil de fondation sont élus pour quatre ans.

Christoph Eberhard Cordes a été élu pour succéder à Marc Desaulles. Les huit membres du Conseil de fondation ont été élus pour un nouveau mandat de 2021 à 2025. L'élection a eu lieu lors de l'Assemblée des délégués du 22.06.2022.

Comité de placement	Fonction
Roger Eberhard <sup>1)</sup>	Architecte HES, Executive MBA BFH, partenaire chez reflecta AG
Hanspeter Niggli <sup>1)</sup>	Membre du Conseil d'administration de CoOpera Beteiligungen AG, Directeur de Thymos AG
Thomas Grädel	Membre du Conseil d'administration de CoOpera Leasing AG et de Kowema AG
Max Leu <sup>2)</sup>	Architecte dipl. EPF/SIA/UBC, conseil et planification
Thomas Pitttracher	Directeur de TPI-Beratungen AG
Peter Tschannen <sup>3)</sup>	Membre du Conseil d'administration de Bio Development AG, conseil et coaching à Baar (ZG)
André Pierre Schmidt <sup>4)</sup>	Directeur
Jürg Hari <sup>4)</sup>	Responsable Placements
Rafael Spiegel <sup>5)</sup>	Réviseur responsable, SPIEGEL TREUHAND AG, Kappel (SO)
Philipp von Homeyer <sup>3)</sup>	Diplômé en mathématiques, responsable de l'analyse de crédit à la Freie Gemeinschaftsbank

<sup>1)</sup> Membre du Comité de placement depuis le 01.07.2022.

<sup>2)</sup> Départ au 30.06.2022.

<sup>3)</sup> Peter Tschannen et Philipp von Homeyer (membre du comité de placement depuis le 17.08.2022) représentent le conseil de fondation au sein du comité de placement.

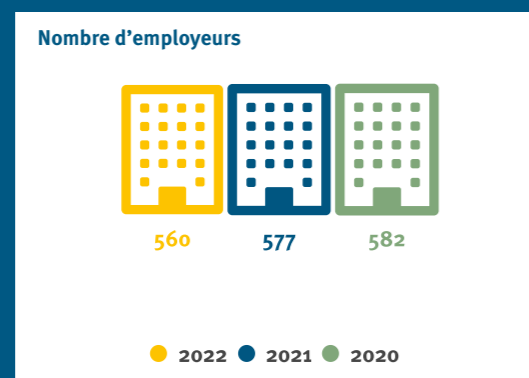
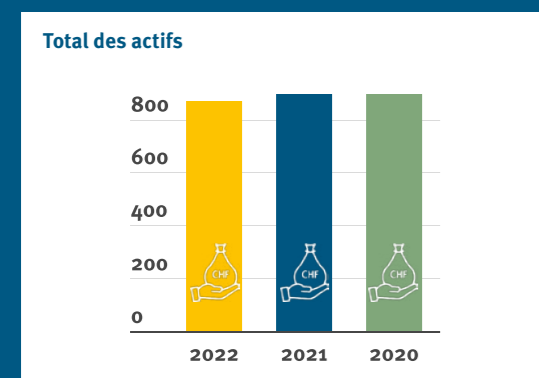
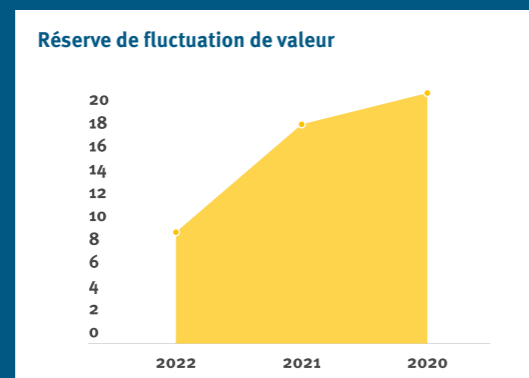
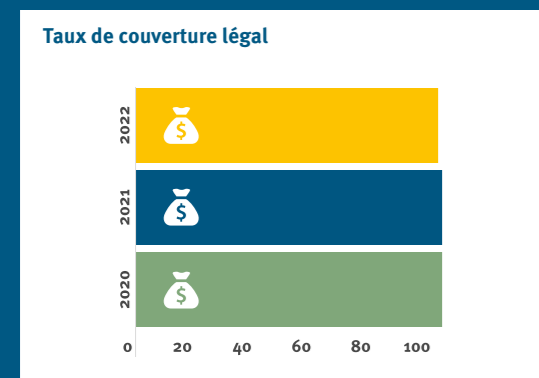
<sup>4)</sup> André Pierre Schmidt et Jürg Hari sont présents sans droit de vote et à titre consultatif.

<sup>5)</sup> Rafael Spiegel est présent sans droit de vote et à titre consultatif.

CoOpera Fondation collective PUK  
info@coopera.ch  
Galgenfeldweg 16  
3006 Berne  
Téléphone +41 31 922 28 22

www.coopera.ch

## CoOpera Fondation collective PUK Aperçu des chiffres clés



# 2022

## Rapport annuel

CoOpera  
Fondation collective PUK

## Remarques sur le domaine de la prévoyance 2022

Au début de l'année, nous avons pu lancer une nouvelle version de l'outil en ligne pour nos sociétés affiliées. Cela a permis d'augmenter et de simplifier les possibilités pour les employeurs de traiter et de communiquer en ligne avec CSPUK. La nouvelle version était également une condition préalable pour que nous puissions introduire l'application assurée pour tous les assurés. Une réussite à tous égards qui permet d'avoir ses propres données de prévoyance du jour disponibles à tout moment, de procéder à des calculs de simulation pour un achat ou un encouragement à la propriété du logement, pour cal-

culer la retraite ou le départ, et bien plus encore. De plus, nous avons pu organiser trois séminaires sur la retraite, deux en allemand et un en français, qui ont attiré un grand nombre de participants.

Le contact avec nos employeurs lors d'une visite personnelle est une occasion importante pour dialoguer et échanger, c'est pourquoi les visites clients se sont poursuivies. Il faut également du temps pour soumettre le règlement sur la prévoyance à une révision générale et ainsi continuer à créer de bonnes bases et des opportunités d'assurance pour vous, chers lectrices et lecteurs.

## Remarques sur le domaine du placement 2022

Au cours de l'exercice sous revue 2022, nous n'avons pas effectué de nouveaux placements, mais plusieurs projets sont en cours de préparation.

### Sägegasse 2, Münsingen:

Nous avons commencé le développement du terrain. Tout d'abord, un plan d'affaires pour le projet sera établi. Ensuite, un nouveau plan de quartier sera élaboré. Nous continuerons de louer l'immeuble existant dans le cadre d'une affectation intermédiaire.

### Chemin de Sur-Beauvent, Confignon:

Le contrat avec l'entrepreneur total a pu être signé en septembre 2022. Les travaux de démolition et de construction pour ce projet ont commencé en novembre. L'emménagement est prévu pour l'été 2024.

### Richigenstrasse, Worb:

Le contrat avec l'entrepreneur total a pu être signé en septembre 2022. Les travaux de démolition et de construction pour ce projet ont commencé en novembre. L'emménagement est prévu pour l'été 2024.

### Galgenfeldweg 16, Berne (CoOpera Immobilien AG):

Le 2e étage a été transformé en siège social conformément à nos besoins. En outre, la chaudière à gaz existante a été remplacée par un chauffage moderne à pellets sans CO<sub>2</sub>.

### Développement Mühleweg 14, Langenthal (CoOpera Immobilien AG):

Début août 2022, les trois espaces locatifs ont été remis aux institutions sociales. Notons en particulier le Grüne Halle au rez-de-chaussée. C'est un joli restaurant. [www.gruene-halle.ch](http://www.gruene-halle.ch)

### Investissements dans les biens immobiliers existants

Nous entretenons nos biens immobiliers existants en permanence et, si nécessaire, les adaptions à l'évolution des besoins des locataires.

## Désinvestissements: biens immobiliers

Dans le cadre d'un assainissement du portefeuille, nous avons vendu notre part de copropriété du bien immobilier Dorfstrasse à Lützelflüh aux autres copropriétaires.

### Autres placements:

Il n'y a pas eu de besoin majeur de placement. La stratégie de placement a été revue et redéfinie par les comités. Au cours de l'exercice sous revue 2022, nous nous sommes principalement concentrés sur les contrôles de sécurité et de rentabilité des placements existants. Par conséquent, nous avons effectué les transactions suivantes:

### Titres:

**responsAbility Micro and SME Finance Leaders Fund:** Désinvestissement car aucune distribution (capitalisation) et évolution du cours en recul depuis l'investissement.

### Finethic Fund:

Désinvestissement car aucune distribution (capitalisation). Evolution du cours stagnante depuis l'investissement.

### CreditGate 24 / Alkione:

Obligation, bouclage 2020 pour 10 ans, aucune distribution (capitalisation). En collaboration avec l'émetteur, nous avons pu convertir le placement en un placement distributif. Et nouveaux investissements à court terme de CHF 2 millions d'ici avril 2023.

### Crédits:

#### Bio Development AG:

Augmentation du prêt de CHF 2,5 millions.

#### Fondation Rüttihubelbad:

Augmentation de l'hypothèque de CHF 400 000 pour reprendre l'hypothèque de NEST ainsi que CHF 600 000 pour des rénovations.

#### Terra Schweiz AG:

Augmentation du prêt des actionnaires de CHF 5 millions pour l'achat de biens immobiliers.

## Rapport annuel 2022

Le rapport annuel de CoOpera Fondation collective PUK comprend un rapport de gestion détaillé, le bilan et le compte d'exploitation, l'annexe avec commentaires et graphiques ainsi que le rapport de révision. Vous le trouverez à l'adresse [www.coopera.ch/documents/rapportsannuels/2022](http://www.coopera.ch/documents/rapportsannuels/2022)

Voici ci-après les versions succinctes du bilan et du compte d'exploitation:

Chiffres clés	2022	2021
Nombre d'employeurs	565	577
Nombre d'assurés	5320	5395
Degré de couverture légal	101.10%	102.30%
Performance nette	1.00%	1.20%
Réserve de fluctuation de valeur Mio. CHF	9.6	18.9
Réserve de fluctuation de valeur en % de la valeur théorique	13.80%	29.90%
Taux d'intérêt technique	2.25%	2.25%

Bilan Actifs	2022		2021	
	kCHF	%	kCHF	%
Liquidités	46 502	5.4	50 255	5.7
Créances diverses	2 662	0.3	3 004	0.3
Créances comptes courants avec employeurs et instances affiliées	5 284	0.7	34 634	3.9
Provisions	16	0	11	0
Obligations	82 643	9.4	104 408	11.7
Prêts	84 430	9.8	69 181	7.8
Hypothèques	155 269	17.8	167 516	18.8
Actions, fonds de placement en actions	892	0.1	1 059	0.1
Placements en infrastructure	35 447	4.1	30 389	3.4
Placements alternatifs y compris les opérations de change à terme	98 552	11.4	84 688	9.5
Immobilier et participations dans des sociétés immobilières et fonds immobiliers	349 608	40.3	344 647	38.7
Placements dans des participations et créances non cotées	4 433	0.5	0	0
Immobilisations corporelles meubles	303	0	198	0
Comptes de régularisation actifs	2 017	0.2	1 121	0.1
<b>Total actifs</b>	<b>868 058</b>	<b>100</b>	<b>891 111</b>	<b>100</b>
<b>Passifs</b>				
Dettes à court terme	18 949	2.2	39 551	4.5
Comptes de régularisation passifs	454	0.1	1 944	0.2
Réserves de cotisations employeur	3 789	0.4	3 760	0.4
Capital de prévoyance assurés actifs	430 193	49.6	428 902	48.1
Capital de prévoyance rentiers	384 641	44.2	379 613	42.6
Provisions techniques	20 448	2.4	18 312	2.1
Réserves de fluctuation de valeur	9 584	1.1	18 923	2.1
Fonds libres / fonds de secours	0	0	106	0
<b>Total passifs</b>	<b>868 058</b>	<b>100</b>	<b>891 111</b>	<b>100</b>

## CoOpera Fondation collective PUK Aperçu des chiffres clés

