

Sicher nachhaltig.  
Nachhaltig sicher.

COOPERA

2018

Jahresbericht  
Kurzfassung

CoOpera  
Sammelstiftung PUK

Pensionskasse für Unternehmen,  
Künstler und Freischaffende

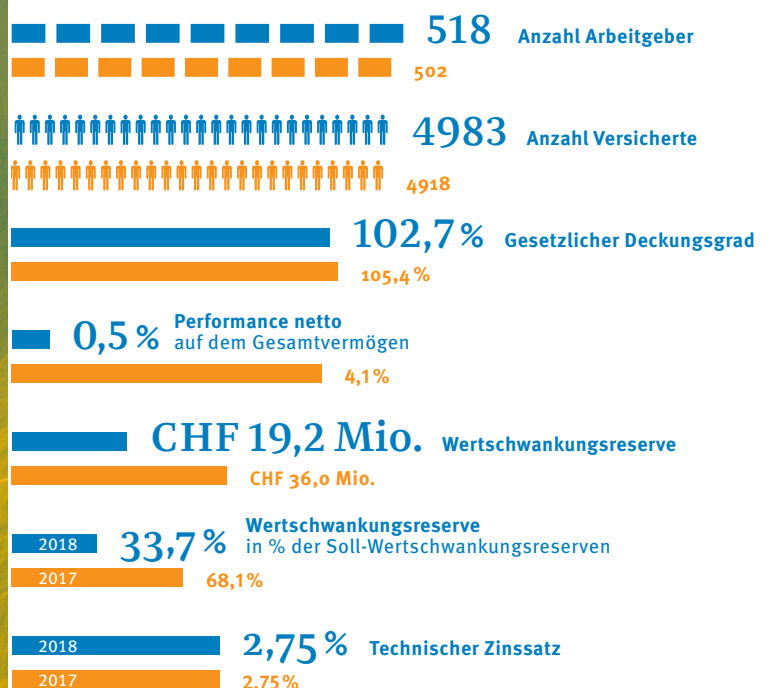
Das Leben entzieht sich weitgehend der Planbarkeit. Die Natur hält sich nicht an Wettervorhersagen, seien sie noch so genau berechnet. Auch Menschen halten sich nicht immer an Pläne, Budgets und Vereinbarungen.

Bei den Finanzmärkten ist die Volatilität Teil des Konzeptes. Das Auf und Ab der Börsen gehört zum System. Niemand stört sich daran, wenn daraus grosse Wertberichtigungen auf den Anlagen notwendig werden.

Wer realwirtschaftlich anlegt, hat mit Wertberichtigungen meist ein Problem. Man sucht Schuldige, obwohl jedem klar ist, dass reales Leben genauso mit Risiken behaftet ist wie die Finanzmärkte. Zudem funken die Finanzmärkte in die Realwirtschaft hinein. Zum Beispiel bei den Währungen: Die Währungskurse beeinflussen Import, Export und Anlagen/Investitionen im Ausland. Der Vorteil einer realwirtschaftlichen Anlagetätigkeit ist aber, dass man i.d.R. einschreiten und Massnahmen ergreifen kann.

Der erneute Anstieg des Schweizer Frankens hat uns grosse Währungsverluste beschert. Zudem mussten wir auch Wertberichtigungen auf unseren Beteiligungen und auf den Obligationen hinnehmen.

Um eine weitere Senkung des technischen Zinssatzes zu ermöglichen, hat der Stiftungsrat entschieden, eine Rückstellung zu äufnen. Der Jahresrechnung 2018 wurden dafür 2 Mio. CHF belastet. Insgesamt ergibt sich dadurch ein Verlust von CHF 16 809 756.20. Daraus resultiert ein Deckungsgrad von 102,66% (Vorjahr 105,4%).



# Bericht der Geschäftsleitung

## Versicherungsbereich

Die Umstellung der Verwaltungssoftware auf SP6 ist uns innerhalb eines Jahres sehr gut gelungen. Die Datenübernahme hat bestens geklappt, und seit Herbst 2018 können Arbeitgeber, Arbeitnehmer und die Rentner auf einen ihren Bedürfnissen angepassten Account zugreifen. Für die Verwaltung des Vorsorgebereiches ist SwissPension SP6 ein hervorragendes Tool. Die Schnittstelle zur Finanzbuchhaltung lässt leider noch zu wünschen übrig. Wir werden im kommenden Jahr mit der SwissPension AG die Problematik angehen.

Die Leiterin Versicherungsbereich, Ruth Sutter, hat uns per 30.09.2018 verlassen, um eine neue Herausforderung anzunehmen. Mit einer Pensenaufstockung des Geschäftsführers und einem vorbildlichen Engagements, des Versicherungsverwaltungsteams konnte die Zwischenzeit bestens überbrückt werden. Ab 1. März 2019 hat Frau Beatrice Schmid die Leitung Vorsorge übernommen.

## Anlagebereich

Im Berichtsjahr haben wir einige gewichtige Anlagen getätigt:

- **Biomilk Worb:** unsere Tochtergesellschaft CoOpera Immobilien AG hat für die Biomilk AG eine Produktionsliegenschaft in Worb, Neufeldstrasse 3, erstellt.
- **Bahnhof Süd, Lenzburg:** auf der vom Stapferhaus Lenzburg übernommenen Baulandparzelle ist nun neben dem Stapferhaus eine Wohnüberbauung am Entstehen.
- **Liegenschaft Confignon bei Genf:** in Zusammenarbeit mit der Christengemeinschaft Genf erstellen wir im Baurecht eine Wohnliegenschaft in Confignon.
- **Laufrohrstrasse Gebenstorf:** die Baulandreserve in Gebenstorf neben unserem Wohnbauprojekt haben wir verkauft. Aufgrund der nicht ganz einfachen Vermietbarkeit von Wohnungen in Gebenstorf haben wir uns entschlossen, auf die Bauetappe II zu verzichten.
- **EBL Wind Invest AG:** wir haben uns mit rund 5 Mio. bei der EBL Wind Invest AG beteiligt. Sie betreibt in Deutschland verschiedene Windenergieanlagen.

# Jahresrechnung 2018

## Bilanz

AKTIVEN	2018	TCHF	%	2017	TCHF	%
Flüssige Mittel		64,995	8,4%		63,359	7,0%
Forderungen diverse		2,160	0,3%		1,916	0,5%
Forderungen KK, Arbeitgeber und Nahestehende		41,787	5,4%		42,738	4,2%
Vorräte		17	0,0%		5	0,0%
Obligationen		90,608	11,7%		89,925	13,1%
Darlehen		91,486	11,8%		84,174	11,2%
Hypotheken		104,325	13,4%		107,284	18,2%
Aktien, Anlagefonds Aktien		5,706	0,7%		5,610	0,8%
Alternative Anlagen		79,073	10,2%		48,988	6,3%
Immobilien & Beteiligungen an Immobiliengesellschaften		294,364	37,9%		283,550	38,6%
Mobile Sachanlagen		423	0,1%		341	0,0%
Aktive Rechnungsabgrenzung		802	0,1%		851	0,1%
<b>Total Aktiven</b>		<b>775,745</b>	<b>100,0%</b>		<b>728,741</b>	<b>100,0%</b>
PASSIVEN	2018	TCHF	%	2017	TCHF	%
Kurzfristige Verbindlichkeiten		28,842	3,7%		12,737	1,5%
Passive Rechnungsabgrenzung		1,338	0,2%		5,741	0,5%
Arbeitgeber-Beitragsreserven		3,298	0,4%		3,226	0,4%
Vorsorgekapital aktive Versicherte		438,747	56,6%		416,413	56,9%
Vorsorgekapital Rentner		252,161	32,5%		228,878	30,7%
Technische Rückstellungen		32,039	4,1%		25,614	3,4%
Wertschwankungsreserven		19,213	2,5%		36,023	6,6%
Freie Mittel/Härtetfonds		108	0,0%		108	0,0%
<b>Total Passiven</b>		<b>775,745</b>	<b>100,0%</b>		<b>728,741</b>	<b>100,0%</b>

## Betriebsrechnung

	2018	TCHF	%	2017	TCHF	%
Ordentliche und übrige Beiträge und Einlagen		36,111	41,1%		35,053	52,1%
Einmaleinlagen, Eintrittsleistungen / FZL / Rückzahlungen WEF & FZL Scheidungen		52,064	58,9%		45,774	47,9%
<b>Zufluss aus Beiträgen und Eintrittsleistungen</b>		<b>88,374</b>	<b>100,0%</b>		<b>80,828</b>	<b>100,0%</b>
Reglementarische Leistungen		-27,059	-30,6%		-22,513	-27,9%
Austrittsleistungen		-35,071	-39,7%		-39,569	-49,0%
Ausserreglementarische Leistungen		-45	0,1%		0	0,0%
<b>Abfluss für Leistungen und Vorbezüge</b>		<b>-62,175</b>	<b>-70,4%</b>		<b>-62,082</b>	<b>-76,8%</b>
Bildung Vorsorgekapital		-113,089	-128,0%		-116,617	-144,3%
Auflösung Vorsorgekapital		78,404	88,7%		69,056	85,4%
Bildung / Auflösung technische Rückstellungen		-6,424	-7,3%		-2,433	-3,0%
Verzinsung des Sparkapitals		-4,152	-4,7%		-3,988	-4,9%
Beiträge an Sicherheitsfonds		-173	-0,2%		-165	-0,2%
<b>Nettoergebnis aus Versicherungsteil</b>		<b>-19,235</b>	<b>-21,8%</b>		<b>-35,400</b>	<b>-43,8%</b>
Nettoergebnis aus Vermögensanlage (vor Bewertungs-korrektur Immobilien)		6,042	6,8%		21,561	26,7%
Verwaltungsaufwand Versichertenverwaltung		-1,544	-1,7%		-1,493	-1,8%
Bewertungen Immobilien nach FER26		2,073	-2,3%		7,027	8,7%
<b>Ergebnis vor Bildung Wertschwankungsreserve</b>		<b>-16,810</b>	<b>-19,0%</b>		<b>-8,306</b>	<b>-10,3%</b>
Veränderung Wertschwankungsreserve		16,810	19,0%		8,306	10,3%
<b>Betriebsergebnis</b>		<b>0,0</b>	<b>0,0%</b>		<b>0,0</b>	<b>0,0%</b>

## 5-Jahres-Vergleich

	2018	2017	2016	2015	2014
Vermögensstand in TCHF (Total Aktiven)	775 745	728 741	681 663	660 780	609 930
Anzahl Institutionen	518	502	485	503	467
Anzahl aktive Versicherte	4 983	4 918	4 788	4 859	4 693
Anzahl Rentner	1 197	1 147	1 050	946	880
Anzahl Versicherte total	6 180	6 065	5 838	5 805	5 573
Anzahl Versicherte für Verwaltungskostenberechnung	8 156	8 093	7 916	7 611	7 257
Anzahl Altersrentner in % der aktiven Versicherten	18,1%	16,9%	15,5%	13,4%	12,4%
Anzahl Invalidenrentner in % der aktiven Versicherten	3,1%	3,3%	3,3%	3,0%	3,2%
Anzahl Hinterlassenenrentner in % der aktiven Versicherten	2,8%	3,2%	3,2%	3,0%	3,1%
Beiträge, Freizügigkeitsleistungen und Einkäufe in TCHF	85 149	78 368	74 979	93 733	76 851
Renten- und Kapitalleistungen in TCHF	27 059	22 513	22 021	19 043	13 929
Vermögensertrag in TCHF (Nettoergebnis)	3 958	28 580	11 770	6 434	17 555
Performance netto auf dem Gesamtvermögen	0,5%	4,1%	1,8%	1,0%	3,1%
Verzinsung Sparkapital	1,00%	1,00%	1,50%	1,75%	1,75%
Verwaltungskosten in TCHF inkl. Vermögensverwaltungskosten	4 294	4 254	4 894	4 439	4 014
Verwaltungskosten in TCHF ohne Vermögensverwaltungskosten	1 560	1 509	2 434	2 310	2 094
Verwaltungskosten in % des Vermögens	0,6%	0,6%	0,7%	0,7%	0,7%
Vermögensverwaltungskosten in % des Netto-Vermögensertrags	69,1%	9,6%	20,9%	33,1%	10,9%
Verwaltungskosten in % der koordinierten Löhne	2,0%	2,1%	2,4%	2,2%	2,0%
Verwaltungskosten je Versicherten in CHF ohne Vermögensverwaltungskosten <sup>1</sup>	191	186	307	304	289

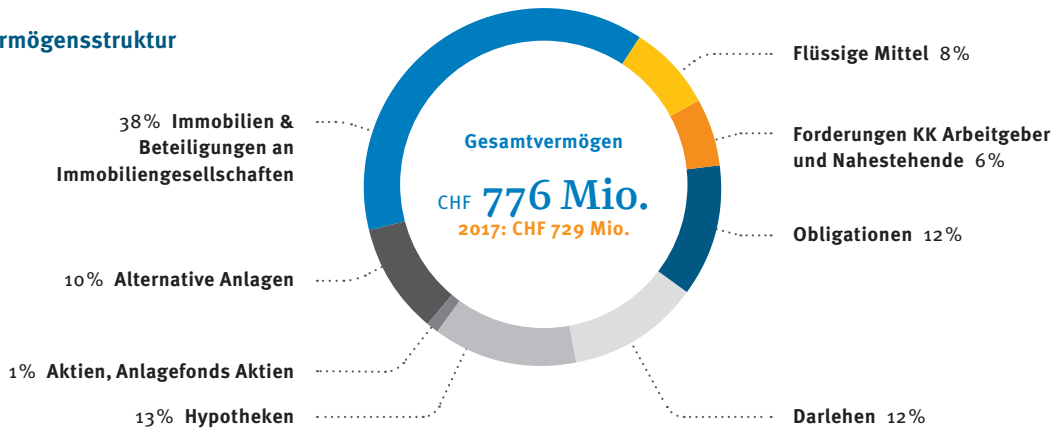
1] Ab 2017 genauere Aufteilung der Verwaltungskosten Vermögensverwaltung/Versichertenverwaltung.



Der Jahresbericht der CoOpera Sammelstiftung PUK umfasst einen ausführlichen Geschäftsbericht, die Bilanz und Betriebsrechnung, den Anhang mit Kommentaren und Grafiken und den Revisionsbericht. Sie finden diesen unter

[www.coopera.ch/dokumente/jahresberichte/2018](http://www.coopera.ch/dokumente/jahresberichte/2018)

## Vermögensstruktur



## Grundlagen und Organisation

### Rechtsform und Zweck

Die CoOpera Sammelstiftung PUK ist eine Stiftung nach Art. 80 ff. ZGB, Art. 331 OR sowie Art. 48 Abs. 2 und Art. 49 Abs. 2 BVG. Sie bezweckt die berufliche Vorsorge im Rahmen des BVG für die ihr angeschlossenen Arbeitgeber resp. Arbeitnehmer oder selbstständig erwerbenden Mitglieder des Verbands Solid'Art, die sich bemühen, nach mensch- und naturgemässen Gesichtspunkten zu arbeiten, sowie für deren Hinterlassene gegen die wirtschaftlichen Folgen von Alter, Tod und Invalidität.

### Registrierung BVG und Sicherheitsfonds

Die Stiftung erfüllt das BVG-Obligatorium und ist im Register für die berufliche Vorsorge des Kantons Bern unter der Nummer BE 223 eingetragen. Sie entrichtet dem Sicherheitsfonds BVG-Beiträge.

### Personelles

#### GL-Mitglieder

Daniel Maeder  
*Geschäftsführer und GL-Mitglied*

Ruth Sutter  
*GL-Mitglied (Versichertenverwaltung)*  
*(Austritt per 30.9.2018)*

Markus Wegmüller  
*GL-Mitglied (Anlageverwaltung)*

#### CoOpera Sammelstiftung PUK

Talweg 17  
Postfach 160  
3063 Ittigen  
Telefon 031 922 28 22  
Fax 031 921 66 59  
info@coopera.ch

### Stiftungsrat

Christian Ammon AN  
Gerold Aregger AN  
Marc Desaulles AG  
Katharina Detreköy AG  
Raymond Dettwiler\* SE  
*(Austritt per 30.9.2018)*  
Annett Hofer AN  
Niklaus Schär SE  
Romana Tomasi AG  
Peter Tschannen SE  
Udo Herrmannstorfer  
*Beirat, ex Mitglied Stiftungsrat*  
Matthias Wiesmann  
*Beirat, ex Mitglied Stiftungsrat*

AG Vertreter/-in Arbeitgeber  
AN Vertreter/-in Arbeitnehmer  
SE Vertreter Selbstständigerwerbende  
(Verband Solid'Art)

\* Ersatzwahl findet am 6.3.2019 statt.

### Kreditausschuss

Thomas Grädel  
*Verwaltungsrat und Verantwortlicher des BackOffice der CoOpera Beteiligungen AG*

Max H. Leu  
*Dipl. Arch. ETH/SIA/UBC, Beratung und Planung*

Daniel Maeder  
*Geschäftsführer der CoOpera Sammelstiftung PUK, Ittigen*

Rafael Spiegel,  
*Beirat/Leitender Revisor*  
SPIEGEL TREUHAND AG, Kappel

Peter Tschannen  
*Schulleiter (GF), Beratung und Coaching, Baar*

### Verwaltung

Rico Baumann  
*Versicherungsbereich*

Ueli Bühler  
*IT-Verantwortlicher*

Martin Birri  
*Versicherungsbereich*

Agnes Gerber  
*Versicherungsbereich*

Jürg Hari  
*Evaluation, Begleitung Projekte*  
*Immobilien inkl. technischer Betreuung*

Sara Kahidi  
*Verantwortliche Buchhaltung*

Manuela Kürsteiner  
*Versicherungsbereich*

Daniel Maeder  
*Geschäftsführer und Beirat Kreditausschuss (GL-Mitglied)*

Ruth Sutter  
*Verantwortliche Versicherungsbereich*  
*(Austritt per 30.09.2018)*

Wing Tran  
*Buchhaltung, Inkasso, Website-Verantwortliche und Erstellung Jahresbericht*

Irma Wegmüller  
*Anlageverwaltung*

Markus Wegmüller  
*Administration Stiftungsrat und Kreditausschuss, Anlageverwaltung (GL-Mitglied)*

Christine Wüthrich  
*Immobilienbereich*

### Experte berufliche Vorsorge

Zsolt Kukorely Pension Services AG  
stv für Martin Schnider  
Abcon AG, Bern

### Revisionsstelle

Rafael Spiegel  
SPIEGEL TREUHAND AG, Kappel

### Obligationenmandate

Walter Nägeli  
*Alternative Bank Schweiz AG, Olten*

Antonello Guercioni  
*Bank Cler AG, Basel*

### Aufsichtsbehörde

Bernische BVG- und Stiftungsaufsicht (BBSA), Bern